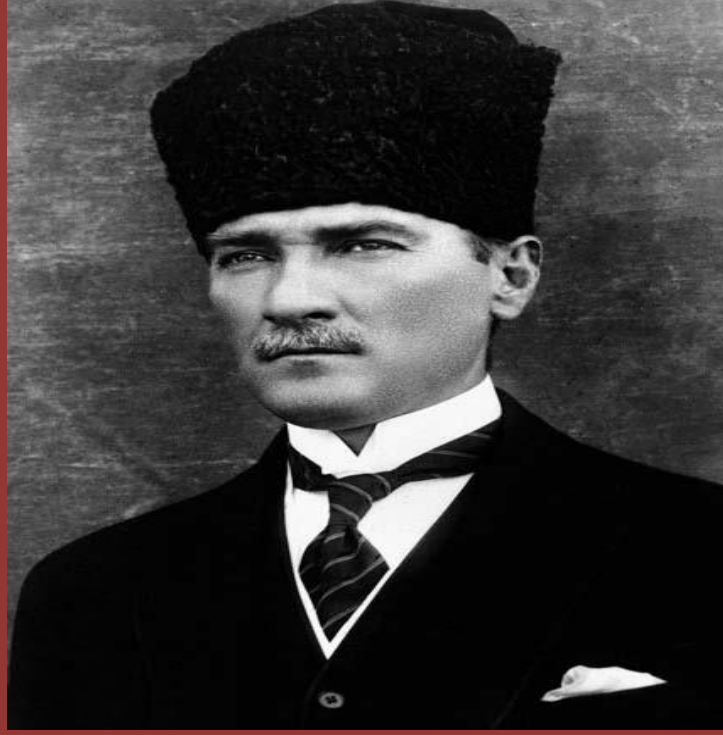




T.C.
GÜZELBAHÇE KAYMAKAMLIĞI
GÜZELBAHÇE VALİ KAZIM PAŞA İLKOKULU



2015-2019
STRATEJİK PLAN



“Çalışmadan, yorulmadan, üretmeden, rahat yaşamak isteyen toplumlar, önce haysiyetlerini, sonra hürriyetlerini ve daha sonrada istiklal ve istikballerini kaybederler”.

Mustafa Kemal ATATÜRK

GÜZELBAHÇE VALİ KÂZİM PAŞA İLKOKULU

İSTİKLÂL MARŞI

Korkma, sönmez bu şafaklarda yüzen al sancak;
Sönmeden yurdumun üstünde tüten en son ocak,
O benim milletimin yıldızıdır, parlayacak;
O benimdir, o benim milletimindir ancak,

Çatma, kurban olayım, çehreni ey nazlı hilal!
Kahraman ırkıma bir gül! Ne bu şiddet, bu celâl?
Sana olmaz dökülen kanlarımız sonra helâl...
Hakkıdır, Hakk'a tapan, milletimin istiklâl!

Ben ezelden beridir hür yaşadım, hür yaşarım.
Hangi çılgın bana zincir vuracakmış? Şaşarım!
Kükremiş sel gibiyim, bendimi çiğner, aşarım.
Yırtarım dağları, enginlere sığmam, taşarım.

Garbın âfâkına sarmışsa çelik zırhlı duvar,
Benim iman dolu göğsüm gibi serhaddim var.
Ulusun, korkma! Nasıl böyle bir imanı boğar,
Medeniyet!' dediğin tek dişi kalmış canavar?

Arkadaş! Yurduma alçakları uğratma, sakın.
Siper et gövdeni, dursun bu hayâsızca akın.
Doğacaktır sana va'dettiği günler Hakk'ın...
Kim bilir, belki yarın, belki yarından da yakın.

Bastığın yerleri "toprak!" diyerek geçme, tanı:
Düşün altındaki binlerce kefensiz yatanı.
Sen şehit oğlusun, incitme, yazıktır, atanı:
Verme, dünyaları alsan da, bu cennet vatanı.

Kim bu cennet vatanın uğruna olmaz ki fedâ?
Şühedâ fişkırarak topağı sıkşan, şühedâ!
Cânı, cânânı, bütün varımı alsın da Huda,
Etmesin tek vatanımdan beni dünyada cüdâ.

Ruhumun senden, İlâhi, şudur ancak emeli:
Değmesin mabedimin göğsüne nâmahrem eli.
Bu ezanlar-ki şahadetleri dinin temeli-
Ebedî yurdumun üstünde benim inlemeli.

O zaman vecd ile bin secde eder -varsa- taşım,
Her cerihamdan, İlâhi, boşanıp kanlı yaşım,
Fışkırır ruh-ı mücerred gibi yerden na'sım;
O zaman yükselerek arşa değer belki başım.

Dalgalan sen de şafaklar gibi ey şanlı hilâl!
Olsun artık dökülen kanlarımın hepsi helâl.
Ebediyen sana yok, ırkıma yok izmihlâl:
Hakkıdır, hür yaşamış, bayrağımın hürriyet;
Hakkıdır, Hakk'a tapan milletimin istik

Mehmet Âkif ERSOY



ATATÜRK'ÜN GENÇLİĞE HİTABESİ

Ey Türk gençliği! Birinci vazifen, Türk istiklâlini, Türk cumhuriyetini, ilelebet, muhafaza ve müdafaa etmektir.

Mevcudiyetinin ve istikbalinin yegâne temeli budur. Bu temel, senin, en kıymetli hazinendir. İstikbalde dahi, seni, bu hazineden, mahrum etmek isteyecek, dâhilî ve haricî, bedhahların olacaktır. Bir gün, istiklâl ve cumhuriyeti müdafaa mecburiyetine düşersen, vazifeye atılmak için, içinde bulunacağın vaziyetin imkân ve şeraitini düşünmeyeceksin! Bu imkân ve şerait, çok namüsaıt bir mahiyette tezahür edebilir. İstiklâl ve cumhuriyetine kastedecek düşmanlar, bütün dünyada emsali görülmemiş bir galibiyetin mümessili olabilirler. Cebren ve hile ile aziz vatanın, bütün kaleleri zapt edilmiş, bütün tersanelerine girilmiş, bütün orduları dağıtılmış ve memleketin her köşesi bilfiil işgal edilmiş olabilir. Bütün bu şeraitten daha elim ve daha vahim olmak üzere, memleketin dâhilinde, iktidara sahip olanlar gaflet ve dalâlet ve hatta hıyanet içinde bulunabilirler. Hatta bu iktidar sahipleri şahsî menfaatlerini, müstevlilerin siyasî emelleriyle tevhit edebilirler. Millet, fakr u zaruret içinde harap ve bîtap düşmüş olabilir.

Ey Türk istikbalinin evlâdı! İşte, bu ahval ve şerait içinde dahi, vazifen; Türk istiklâl ve cumhuriyetini kurtarmaktır! Muhtaç olduğun kudret, damarlarındaki asil kanda, mevcuttur!

K. Atatürk

GÜZELBAHÇE VALİ KÂZIM PAŞA İLKOKULU



ÖNSÖZ

Eğitim, bireye davranışları yoluyla istenilen davranışlar kazandırmak, sezinlemek, oluşturmak ve bilgiden bilgi üretebilmek ise; eğitim dinamik bir yapıya sahiptir. Okullarımızda bugüne kadar yapılan, var olanı korumak, değişime ve dönüşüme direnmek olmuştur. Bu yapıyı kırmak okullarımızı yirmi birinci yüzyılın koşullarına uygun hale getirmek biz eğitimcilerin birincil önceliği olmalıdır.

Milli Eğitim Bakanlığı'nın bu konuda yayınlamış olduğu genelge ve yönergelerin bu konuda bir başlangıç olduğu unutulmamalı, ilgili kanun, genelge ve yönergelerin uygulanmasına savsaklanmadan hayata geçirilmesi sağlanmalıdır. Tüm bu yasal girişimlerin hayata geçirilmesinde iş görenler bilgilendirilmeli ve işten doyum sağlamaları da göz ardı edilmemelidir.

Yeterli zaman verildiğinde her bireyin öğrenebileceği ilkesi ile Öğrenci merkezli bir eğitim anlayışının eğitim kurumunda yerleşmesi mutlaka sağlanmalıdır. Bu konuda okul içinde gerekli yönlendirmeler yapılmalı, takım çalışması ruhu iş görenlere verilmelidir.

Sorunların çözümünde bireycilikten uzaklaşıp, sorun ile ilgili çalışma grupları oluşturulmalı sorunun çözümünde her grubun görüş ve önerilerine önem verilmelidir. Sisteminde etkili olması için kişilerin yaptığı işi doğru şekilde yapması değil; doğru olan işi yapması gereklidir. Planlı okul gelişimi ve stratejik planlama biz eğitimcilere bunu sağlayacaktır.

Vali Kâzım Paşa İlkokulu öğretmen ve yöneticileri öğrenciyi merkeze alan, çevre faktörlerini dikkate alıp izleyen, takım çalışması ruhu ile planlı okul gelişim modeli çerçevesinde hazırlayacakları stratejik planın uygulanmasına öncülük edecek, ekip ruhunu canlı tutarak örnek bir okul olmak için çalışacaktır. Okulumuz bu olanaklara ve dinamiklere sahiptir.

Ülke olarak çağdaş medeniyetler seviyesine ulaşmak, bilimde ve sanatta öncü çalışmalar yapan ülkeler arasına girmek için eğitimin ve öğretimin öneminin bilincinde olan bir ekip olarak, kurumumuzun kalkınmasını gelişmesini ve sürekli olarak daha iyi şekilde yenilenmesinin gerçekleşmesi için, planlı çalışmanın önemimin farkındayız. Bu çerçevede yapacağımız stratejik planlamanın başarıya ulaşması için gerekli koşulları yerine getirmek için çalışacağız.

Aydın TAŞCI
Okul Müdürü

GÜZELBAHÇE VALİ KÂZIM PAŞA İLKOKULU

İÇİNDEKİLER	SAYFA NO
SUNUŞ	1-7
1. BÖLÜM: STRATEJİK PLANLAMA SÜRECİ	8
1.1.Stratejik Planlama Süreci	9
1.2.Stratejik Planın Amacı	9
1.3.Stratejik Planın Kapsamı	9
1.4.Stratejik Plan Çalışmaları	10-11
1.5.Üst Kurul ve Stratejik Plan Ekibi	11
2. BÖLÜM: MEVCUT DURUM ANALİZİ	12
2.1.Tarihsel Gelişim	13
2.2.Mevzuat Analizi	14-15
2.3.Faaliyet Alanları, Ürün ve Hizmetler	15-21
2.4.Paydaş Analizi	22-23
2.5.Kurum İçi Analiz	24
2.5.1. Örgütsel Yapı	24-26
2.5.2. İnsan Kaynakları	26-27
2.5.3. İç İletişim ve Karar Alma Süreci	28
2.5.4. Teknolojik Düzey	29
2.5.5. Mali Kaynaklar	30
2.6. Çevre Analizi	30
2.6.1. Üst Politika Belgeleri	30
2.7.GZFT (Güçlü Yönler, Zayıf Yönler,Fırsatlar, Tehditler)Analizi	31-32
2.8.TOWS Matrisi	33
2.9.Sorun/Gelişim Alanları	34-35
3. BÖLÜM: GELECEĞE YÖNELİM	35
3.1.Vizyon	35
3.2.Misyon	36
3.3.Temel Değerler ve İlkeler	36
3.4.Temalar	37-44
4. MALİYETLENDİRME	45
4.1.Stratejik Plan Maliyet Tablosu	46
4.1.1. Kaynak Tablosu	47
4.1.2. SP Tema, SA, SH, Maliyet İlişkisi Tablosu	47
5. BÖLÜM: İZLEME ve DEĞERLENDİRME	48
5.1.İzleme	48
5.1.1. Raporlama	49
ONAY	50
EKLER	51

GÜZELBAHÇE VALİ KÂZIM PAŞA İLKOKULU

İLİ: İZMİR

İLÇESİ: GÜZELBAHÇE

OKULUN ADI: GÜZELBAHÇE VALİ KÂZIM PAŞA İLKOKULU

OKULA İLİŞKİN GENEL BİLGİLER

PERSONEL İLE İLGİLİ BİLGİLER

Okul Adresi:

Atatürk Mah. 555. Sokak No:7

KURUMDA
ÇALIŞAN
PERSONEL SAYISI

Sayıları

Erkek

Kadın

Okul Telefonu

232 234 15 05

Yönetici

2

0

Faks

-

Sınıf öğretmeni

1

12

Elektronik Posta Adresi

888071@meb.k12.tr

Branş Öğretmeni

1

0

Web sayfa adresi

<http://valikazimpasailkokulu.meb.k12.tr>

Rehber Öğretmen

0

0

Öğretim Şekli

Normal

(x)

İkili

()

Memur

0

0

Okulun Hizmete Giriş Tarihi

1933

Yardımcı Personel

1

0

Kurum Kodu

888071

Toplam

5

12

OKUL VE BİNA DONANIM BİLGİLERİ

Toplam Derslik Sayısı

10

Kütüphane

Var

()

Yok

(x)

Kullanılan Derslik Sayısı

10

Çok Amaçlı Salon

Var

()

Yok

(x)

İdari Oda Sayısı

2

Çok Amaçlı Saha

Var

(x)

Yok

()

Fen Laboratuvarı Sayısı

0

Bilgisayar Laboratuvarı Sayısı

0

Arşiv

1

Öğretmenler Odası

1

1. BÖLÜM

STRATEJİK PLANLAMA SÜRECİ

GÜZELBAHÇE VALİ KÂZIM PAŞA İLKOKULU

1.1 Stratejik Planlama Süreci

Okulumuzun 2015-2019 yıllarını kapsayacak ikinci stratejik planı hazırlık çalışmaları 2013/26 sayılı Stratejik Planlama Genelgesi ve Eki Hazırlık Programı ve Kalkınma Bakanlığının Stratejik Planlama Kılavuzuna uygun olarak başlatılmış ve yürütülmüştür.

Dayanak olarak alınan üst politika belgeleri, stratejik planlamaya başlama, planlama aşamaları ve planın yasal çerçevesini belirlemiştir. Yasal dayanak belgelerimiz;

- ✓ 5018 sayılı Kamu Mali Yönetimi ve Kontrol Kanunu
- ✓ Stratejik Planlamaya İlişkin Usul ve Esaslar Hakkında Yönetmelik
- ✓ 2013/26 Sayılı Stratejik Planlama Genelgesi
- ✓ MEB 2015-2019 Stratejik Plan Hazırlık Programı

Okulumuzun Stratejik Plan Üst Kurulu, Stratejik Planlamaya İlişkin Usul ve Esaslar Hakkındaki Yönetmelik doğrultusunda kurulmuştur. Bu çerçevede Üst Kurulumuz; Okul Müdürümüz Başkanlığında, Planlamadan sorumlu olmayan bir Müdür Yardımcısı, Okul Aile Birliği Başkanımız ve bir öğretmenimizden oluşturularak kurulmuştur. Stratejik Planlama Üst Kurulu stratejik planlama çalışmalarının her aşamamızda destekleri ile katkı sunmuştur.

Stratejik Plan Hazırlama Ekibimiz bir Müdür Yardımcısı, 5 öğretmeninden ve 1 veliden oluşmuştur. Ekibimizin gönüllük esasına göre daha önce stratejik plan çalışmasında bulunmuş öğretmenlerimizden oluşturulmasına özen gösterilmiştir. Daha sonra müdür yardımcımız İl MEM' nün Stratejik Plan Hazırlama konulu seminerine katılmıştır.

Ekip, stratejik plan çalışmalarında çalışmanın özelliklerine göre zaman zaman bireylere ayrılmış, zaman zaman da birlikte çalışmıştır. Üst kurulu zaman zaman bilgi verilmiş ve çalışmalara üst kurulun verdiği rehberlik doğrultusunda devam edilmiştir.

2015-2019 Stratejik Planı hazırlanırken katılımcı bir anlayış benimsenmiştir. Bu anlayışla birlikte öğrenci, öğretmen, personel ve velilerimizin yapılan anketler ile görüşleri alınmış, kurumumuzun bir durum fotoğrafı çekilmiştir.

Stratejik Planın Amacı

Bu stratejik plan dokümanı, okulumuzun güçlü ve zayıf yönleri ile dış çevredeki fırsat ve tehditler göz önünde bulundurularak, eğitim alanında ortaya konan kalite standartlarına ulaşmak üzere yeni stratejiler geliştirmeyi ve bu stratejileri temel alan etkinlik ve hedeflerin belirlenmesini amaçlamaktadır.

Stratejik Planın Kapsamı

Bu stratejik plan dokümanı Güzelbahçe Vali Kazım Paşa İlkokulu'nun 2015–2019 yıllarına dönük stratejik amaçlarını, hedeflerini ve performans göstergelerini kapsamaktadır.

GÜZELBAHÇE VALİ KÂZIM PAŞA İLKOKULU

Stratejik Planlama Çalışmaları:

Milli Eğitim Bakanlığı 2015-2019 Stratejik Planı konulu 2013/26 sayılı Genelgesi ve Hazırlık Programı, İzmir İl Milli Eğitim Müdürlüğü ve Güzelbahçe İlçe Milli Eğitim Müdürlüğü'nün ilgi yazıları gereği Ocak ayı içerisinde Stratejik Planlama Çalışmaları kapsamında okul personelimiz içerisinde "Stratejik Plan Üst Kurulu" ve "Stratejik Planlama Ekibi" kurulmuştur.

Stratejik planlama konusunda Mart 2014 - Mayıs 2015 ayları arasında okulumuzun Durum Analizi yapılarak İlçe Milli Eğitim Müdürlüğümüz Strateji Geliştirme Bölümüne iletilmiştir.

Okulumuzun Stratejik Planına (2015-2019) Stratejik Plan Üst Kurulu ve Stratejik Planlama Ekibi tarafından, 17.06.2014 tarihinde toplanılarak çalışma ve yol haritası belirlendikten sonra taslak oluşturularak başlanmıştır. İlçe Milli Eğitim Müdürlüğümüz tarafından gönderilen Stratejik Planlama ile ilgili evraklar Stratejik Planlama ekibimiz tarafından incelenmiştir. Stratejik Planlama süreci hakkında ekip bilgilendirilmiştir.

Önceden hazırlanan anket formlarında yer alan sorular katılımcılara yöneltilmiş ve elde edilen veriler birleştirilerek paydaş görüşleri oluşturulmuştur. Bu bilgilendirme ve değerlendirme toplantılarında yapılan anketler ve hedef kitleye yöneltilen sorularla mevcut durum ile ilgili veriler toplanmıştır.

Stratejilerin Belirlenmesi;

Stratejik planlama ekibi tarafından, tüm iç ve dış paydaşların görüş ve önerileri bilimsel yöntemlerle analiz edilerek planlı bir çalışmayla stratejik plan hazırlanmıştır.

Bu çalışmalarda izlenen adımlar;

- 1.** Okulun var oluş nedeni (misyon), ulaşmak istenilen nokta (vizyon) belirlenip okulumuzun tüm paydaşlarının görüşleri ve önerileri alındıktan sonra da vizyona ulaşmak için gerekli olan stratejik amaçlar temalara uygun olarak belirlendi.
- 2.** Stratejik amaçların gerçekleştirilebilmesi için hedefler konuldu. Hedefler stratejik amaçla ilgili olarak belirlendi.
- 3.** Hedeflerin gerçekleştirilebilmesi için sorumlu birimler belirlendi.
- 4.** Hedefleri ölçmek için performans göstergeleri tanımlandı.
- 5.** Stratejiler/Tedbirler belirlenirken üst politika belgelerimiz , mevzuat analizi paydaşların önerileri, önümüzdeki dönemde beklenen değişiklikler ve GZFT (SWOT) çalışması göz önünde bulunduruldu.

GÜZELBAHÇE VALİ KÂZIM PAŞA İLKOKULU

6. GZFT çalışmasında ortaya çıkan zayıf yanlar iyileştirilmeye, tehditler bertaraf edilmeye; güçlü yanlar ve fırsatlar değerlendirilerek kurumun faaliyetlerinde fark yaratılmaya çalışıldı; önümüzdeki dönemlerde beklenen değişikliklere göre de önlemler alınmasına özen gösterildi.

7. Strateji, Amaç ve Hedef belirlendikten sonra her bir hedefin tahmini maliyetlendirilmesi yapıldı. Maliyeti hesaplanan her bir hedef için kullanılacak kaynaklar belirtildi. Maliyeti ve kaynağı belirlenen her bir hedefin toplamları hesaplanarak bütçeler ortaya çıkartıldı.

Çalışmalar gerçekleştirildikten sonra okulumuzun 2015-2019 dönemi stratejik planına son halini vermek üzere İlçe Milli Eğitim Müdürlüğümüz Strateji Geliştirme Bölümüne resmi yazıyla gönderilerek görüş istenmiştir. Görüşleri doğrultusunda son düzenlemeler yapılarak plan taslağı son halini almış ve onaya sunulmuştur.

STRATEJİK PLAN ÜST KURULU VE STRATEJİK PLAN EKİBİ

STRATEJİK PLAN ÜST KURULU		
SIRA NO	ADI SOYADI	GÖREVİ
1	Aydın TAŞCI	OKUL MÜDÜRÜ
2	Önder KAYA	MÜDÜR YARDIMCISI
3	Sezer BALKAYA	ÖĞRETMEN
4	Cumhur KÜÇÜKKURAL	OKUL AİLE BİRLİĞİ BAŞKANI

STRATEJİK PLANLAMA EKİBİ		
SIRA NO	ADI SOYADI	GÖREVİ
1	Nazan KOÇ	ÖĞRETMEN
2	Melek GÜRGÜN	ÖĞRETMEN
3	Hanife BAYER	OKUL ZÜMRE BAŞKANI
4	Sibel OĞIŞ	ÖĞRETMEN
5	Sevcan BURGU	VELİ

Stratejik Plan Modeli

Okulumuz stratejik planın hazırlanmasında tüm tarafların görüş ve önerileri ile eğitim önceliklerinin plana yansıtılabilmesi için geniş katılım sağlayacak bir model benimsenmiştir.

Okulumuz Stratejik Plan'ı temel yapısı, Bakanlığımız/İlimiz ve İlçemiz Stratejik Planlama Üst Kurulu tarafından kabul edilen İlimiz Vizyonu doğrultusunda eğitimin üç ana bölümü (erişim, kalite, kapasite), üç tema, üç amaç ve dört hedef ile paydaşların görüş ve önerilerini baz alır nitelikte oluşturulmuştur.

2. BÖLÜM

MEVCUT DURUM ANALİZİ

GÜZELBAHÇE VALİ KÂZİM PAŞA İLKOKULU

2.1. Tarihi Gelişim

OKULUMUZUN TARİHÇESİ

İzmir Valililiği sırasında hemen hemen her ilçede bir okul yaptıran Kazım Paşa okulumuzu da bu sırada yaptırmıştır. Yapımına 1930 yılında başlanan okul, devlet millet işbirliği ile yapılmıştır. Bizzat kendisi her gün at sırtında İzmir'den Güzelbahçe'ye gelerek çalışmaları ve okulun yapılmasını yerinde denetlemiştir. Okulun alt katı taş duvar olarak yapılmış, yaklaşık duvar kalınlığı 90 cm.dir. Alt taban tahta ray demirleri üzerine yapılan 2. kat ise yığma tuğladan yapılmıştır. O gün yapılan kapılar halen orijinal olarak durmaktadır. 1933 yılında faaliyetine 5 sınıflı ve işlikleri olan bir ilkokul olarak açılan okulumuz 1997 yılına kadar bu şekilde, Güzelbahçe ilçesine eğitim öğretim hizmeti vermiştir. 8 yıllık zorunlu eğitime geçişle birlikte 1998-1999 eğitim öğretim yılında ek bina faaliyete geçmiştir. İlköğretim okulu olarak 2012 yılına kadar hizmet vermiştir. Yapılan kanun değişikliği ile A blok ilkokul ,B blok binası ortaokul olarak 2012-2013 Eğitim Öğretim yılında hizmet vermeye başlamıştır. Kurumun mevzuatı İlköğretim Kurumları Yönetmeliği, Milli Eğitim Temel Kanunu, Eğitim Kanunundan oluşmaktadır. Her Türk çocuğuna iyi bir vatandaş olmak için gerekli temel bilgi, beceri, davranış ve alışkanlıkları kazandırmak; onu milli ahlak anlayışına uygun olarak yetiştirmek. Her Türk çocuğunu ilgi, istidat ve kabiliyetleri yönünden yetiştirerek hayata ve üst öğrenime hazırlamaktır.

Geçmiş Yıllarda Görev Yapan Okul Müdürleri

Sıra	Adı – Soyadı	Görev Yılları
1	Ali YILMAZ	? -1962
2	Binnaz ÜNAL	1962 -1971
3	Kutbettin YILMAZ	1971 -2006
4	Haluk GÜR	2006 -2014
5	Aydın TAŞCI	2014 -

GÜZELBAHÇE VALİ KÂZİM PAŞA İLKOKULU

2.2. Yasal Yükümlülükler (Mevzuat Analizi)

Güzelbahçe Vali Kazım Paşa İlkokulu Müdürlüğü temel faaliyet alanlarına ve misyonuna götüreceği ilgili mevzuat kısaca aşağıda belirtilmiştir.

- 1702 Sayılı İlk ve Orta Tedrisat Muallimlerinin Terfi ve Tecziyeleri Hakkında Kanun
- 222 Sayılı İlköğretim ve Eğitim Kanunu
- 26 Temmuz 2014 tarih ve 29072 sayılı Resmi Gazetede yayınlanan Milli Eğitim Bakanlığı Okul Öncesi Eğitim ve İlköğretim Kurumları Yönetmeliği
- 4483 Sayılı Memurlar ve Diğer Kamu Görevlilerinin Yargılanması Hakkında Kanun
- 4734 Sayılı Kamu İhale Kanunu
- 4735 Sayılı Kamu İhale Sözleşmeleri Kanunu
- 4857 Sayılı İş Kanunu
- 4982 Sayılı Bilgi Edinme Hakkı Kanunu
- 5018 Sayılı Kamu Mali Yönetimi ve Kontrol Kanunu
- 5442 İl İdaresi Kanunu
- 5510 Sayılı Sosyal Sigortalar ve Genel Sağlık Sigortası Kanunu
- 657 Sayılı DMK
- 7126 Sayılı Sivil Savunma Kanunu
- Aday Memurların Yetiştirilmelerine Dair Genel Yönetmelik
- Ayniyat Talimatnamesi
- Binaların Yangından Korunması Hakkında Yönetmelik
- İlköğretim ve Ortaöğretim Kurumlarında Parasız Yatılılık, Burs ve Sosyal Yardımlar Yönetmeliği
- İlköğretim ve Ortaöğretimde Parasız Yatılı Veya Burslu Öğrenci Okutma ve Bunlara Yapılacak Sosyal Yardımlara İlişkin Kanun
- Kamu Konutları Yönetmeliği
- MEB Demokrasi Eğitimi ve Okul Meclisleri Yönergesi
- MEB Denklik Yönetmeliği
- MEB Eğitim Araçları Donatım Daire Bşk. Genelgesi
- MEB İle Sağlık Bakanlığı Arasında İmzalanan “Okul Sağlığı Hizmetleri İşbirliği Protokolü”
- MEB İlköğretim ve Orta Öğretim Kurumları Sosyal Etkinlikler Yönetmeliği
- MEB Merkezî Sistem Sınav Uygulama Yönergesi
- MEB Okul ve Kurumların Yönetici ve Öğretmenlerin Norm Kadrolarına İlişkin Yönetmelik
- MEB Okul-Aile Birliği Yönetmeliği
- MEB Öğretmenleri Atama ve Yer Değiştirme Yönetmeliği
- MEB Sağlık İşleri Dairesi Bşk. Yazısı
- MEB Strateji Geliştirme Başkanlığı “Stratejik Planlama” Konulu Genelgesi
- MEB Temel Eğitim Genel Müdürlüğü’nün Yazıları
- MEB TTK’nin 119 ve 133 Sayılı Kararları
- ve Bilgisayar Koordinatör Öğretmenlerinin Görevleri Hakkındaki Yönerge
- Millî Eğitim Bakanlığı Okul Öncesi Eğitim ve İlköğretim Kurumları Yönetmeliği

GÜZELBAHÇE VALİ KÂZIM PAŞA İLKOKULU

- Onarım Ve Tadilat Teklifleri İle Harcamalarda
- Özel Eğitim Hakkında Kanun Hükmünde Kararname
- Özel Eğitim Hizmetleri Yönetmeliği
- Özel Eğitim Rehberlik ve Danışma Hizmetleri Genel Müdürlüğünün Yazısı
- Resmî Yazışmalarda Uygulanacak Esas ve Usuller Hakkında Yönetmelik
- Strateji Geliştirme Birimlerinin Çalışma Usul ve Esasları İle Hakkında Yönetmelik
- Taşınır Mal Yönetmeliği Genel Tebliği 1-2-3
- Kalite Yönetim Sistemi Uygulama Yönergesi
- Ulusal ve Resmî Bayramlar ile Mahalli Kurtuluş Günleri, Atatürk Günleri ve Tarihi Günlerde Yapılacak Tören ve Kutlamalar Yönetmeliği

3. Faaliyet Alanları, Ürün/Hizmetler

2015-2019 stratejik plan hazırlık sürecinde Güzelbahçe Vali Kazım Paşa İlkokulu Müdürlüğü faaliyet alanları ile ürün ve hizmetlerinin belirlenmesine yönelik çalışmalar yapılmıştır. Bu kapsamda okulumuzun yasal yükümlülükleri, standart dosya planı ve kamu hizmet envanteri incelenerek Müdürlüğümüzün ürün ve hizmetleri, bu alanlarla ilgili ürün ve hizmetlere ait iş ve işlemler dört başlık üzerinde şekillenmiştir. Bu başlıklar; Eğitim, Öğretim, Yönetim İşleri ve Destek hizmetleri olarak belirlenmiştir.

Buna göre Güzelbahçe Vali Kazım Paşa İlkokulu Müdürlüğü'nün hizmet alanları;

FAALİYET ALANI 1: EĞİTİM	
Ürün / Hizmet	Görev / Faaliyet / Çalışma
1.1. Rehberlik Hizmetleri	Eğitsel Rehberlik iş ve işlemleri.
	Rehberlik / Tanıtım
	Bireysel Rehberlik iş ve işlemleri.
	Yönlendirme Çalışmaları (Öğrenci, Aile)
	Özel eğitime ihtiyaç duyan öğrencilerle ilgili işlemler
	Okul rehberlik ve psikolojik danışma hizmetleri programının hazırlanması
	Bireysel rehberlik hizmetlerini alanın ilke ve standartlarına uygun biçimde yürütmek
	Okul içinde rehberlik ve psikolojik danışma hizmetleriyle ilgili konularda araştırmalar yapmak
	Ölçme araçları, doküman ve kaynakları hazırlama ve geliştirme çalışmalarına katılmak
1.2. Sosyal ve Kültürel Etkinlikler	Öğrenci kulübü çalışmaları
	Toplum hizmeti ve çalışmaları
	Diğer Sosyal etkinlikler (Geziler, yarışmalar, izcilik, müzik çalışmaları, satranç, yayınlar, gösteriler, tiyatro çalışmaları, defile, sergi ve kermes, şiir, resim, kompozisyon)
	Bayramlar-Belirli Gün ve Haftalarla İlgili törenler
	Afet eğitimi hizmetleri

GÜZELBAHÇE VALİ KÂZIM PAŞA İLKOKULU

	Halk oyunları
	Öğrenci, Öğretmen ve Velilere Yönelik Seminerler
	Sınıflar arası yarışmalar (Futbol, Basketbol, Masa Tenisi, vb)
1.3. Spor Etkinlikleri	Okullar arası yarışmalar (Futbol, Basketbol, Masa Tenisi, Futsalvb)
	Resmi / Özel spor yarışmaları, Spor gösterileri, faaliyetleri (Jimnastik vb.)
FAALİYET ALANI 2: ÖĞRETİM	
Ürün / Hizmet	Görev / Faaliyet / Çalışma
2.1. Müfredat	Yöntem-Teknik çalışmaları
	Araç-Gereç –Materyaller çalışmaları
	Ölçme –Değerlendirme çalışmaları
	Ortak sınavlar ile ilgili görev ve faaliyetler
2.2. Kurslar	Egzersiz faaliyetleri
2.3 Projeler	Eğitim öğretimi geliştirici projeler ve iyileştirme çalışmaları
	Erasmus+(AB) ve Ulusal Ajans projeleri
	Sosyal içerikli proje çalışmaları
FAALİYET ALANI 3:YÖNETİM İŞLERİ	
Ürün / Hizmet	Görev / Faaliyet / Çalışma
3.1. Öğrenci İşleri Hizmeti	Kayıt kabul ve nakil işleri
	Öğrenci oryantasyon (Uyum) çalışmaları
	Devam ve devamsızlık işleri
	Sınıf geçme iş ve işlemleri
	Öğrenci başarısının değerlendirilmesi
	Burs hizmetleri
	Öğrenci sağlığı ve güvenliği
	Öğrenci davranışlarının değerlendirilmesi
	Mevzuat gereği verilebilecek evraklarla ilgili işlemlere.
3.2. Öğretmen İşleri Hizmeti	Özlük hakları çalışmaları (Terfi-İzin-Ücret-Maaş -Hizmet Birleştirme işlemleri
	Hizmet içi eğitim başvuru ve faaliyet çalışmaları
	Norm kadro belirleme iş ve işlemleri
	Öğretmen motivasyonu ve mesleki birikimini artırıcı faaliyetler
	Haftalık ders programları ve nöbet işlemleri

GÜZELBAHÇE VALİ KÂZIM PAŞA İLKOKULU

3.3. Personel İşleri Hizmeti	Özlük hakları çalışmaları (Terfi-İzin-Ücret-Maaş -Hizmet Birleştirme işlemleri
	Hizmet içi eğitim başvuru ve faaliyet çalışmaları
	Norm kadro belirleme iş ve işlemleri
	Personel motivasyonu ve mesleki birikimini artırıcı faaliyetler
3.4. Büro Hizmetleri	Resmi yazışma işlemleri
	Arşiv hizmetleri
FAALİYET ALANI 4: DESTEK HİZMETLERİ	
Ürün / Hizmet	Görev / Faaliyet / Çalışma
4.1. Mali iş ve İşlemler	Okul Aile Birliği gelir-gider işlemleri
	TEFBİS işlemleri
	Satın Alma İşlemleri
	Muayene ve Teslim Alma İşlemleri
	Taşınır Mal Yönetmeliği iş ve işlemleri
4.2. Tahakkuk İşlemleri	Tahakkuk hizmetlerini yürütme
	Mutemetlik hizmetlerini yürütme
4.3. Araçlar ve Donatım	Kalorifer tesisatı yıllık bakım ve onarım
	Ayniyat Talimatnamesi uyarınca demirbaş eşya ve tüketim malzemeleriyle ilgili iş ve işlemleri
	Yaz dönemi eğitim-öğretime hazırlık çalışmaları
	Bakım ve onarım iş ve işlemleri

GÜZELBAHÇE VALİ KÂZIM PAŞA İLKOKULU

4. Paydaş Analizi

2.4.1 Paydaş Listesi

Paydaş	Lider	Çalışanlar	Hizmet Alan	Temel Ortak	Stratejik Ortak
Millî Eğitim Bakanlığı	√			√	
İl Milli Eğitim Müdürlüğü	√			√	
Kaymakamlık	√			√	
İlçe Milli Eğitim Müdürlüğü	√			√	
İdareciler	√	√			
Öğretmen		√			
Öğrenci			√		
Okul Aile Birliği				√	√
Veliler			√		
İlçe Emniyet Müdürlüğü					√
Muhtar					√
Güzelbahçe Belediyesi					√
Büyükşehir Belediyesi					√
Üniversiteler					O

Not:√:Tamamı O: Bir Kısmı

GÜZELBAHÇE VALİ KÂZİM PAŞA İLKOKULU

2.4.2 Paydaş Önceliklendirme Matrisi

Sıra No	Paydaş Adı	İç Paydaş	Dış Paydaş	Hizmet Alan	Önceliği
1	Millî Eğitim Bakanlığı		√		3
2	İl Milli Eğitim Müdürlüğü		√		2
3	Kaymakamlık		√		1
4	İlçe Milli Eğitim Müdürlüğü		√		1
5	İdareciler	√			1
6	Öğretmen	√			1
7	Öğrenci			√	1
8	Okul Aile Birliği	√			1
9	Veliler		√	√	2
10	İlçe Emniyet Müdürlüğü		√		5
11	Güzelbahçe Belediyesi		√		2
12	Atatürk , Çelebi, Kahramandere ve Yaka Mah. Muhtarları		√		2
13	Büyükşehir Belediyesi		√		2
14	Dokuz Eylül Üniversitesi		√		2

GÜZELBAHÇE VALİ KÂZİM PAŞA İLKOKULU

2.4.3. Paydaş Önem / Etki Matrisi

Önemli Paydaşlar	Paydaşın Okula Etkisi		Taleplerine Verilen Önem	
	Zayıf İzle	Güçlü Bilgilendir	Önemsiz Çıkarlarını Gözet Çalışmalara dâhil et	Önemli Birlikte çalış
Millî Eğitim Bakanlığı	√			√
İl Milli Eğitim Müdürlüğü	√			√
Kaymakamlık		√		√
İlçe Milli Eğitim Müdürlüğü		√		√
İdareciler		√		√
Öğretmen		√		√
Öğrenci		√		√
Okul Aile Birliği		√		√
Veliler		√	√	
İlçe Emniyet Müdürlüğü	√		√	
Muhtar	√		√	
Belediyeler	0		0	
Üniversiteler	0		0	

Not: √: Tamamı 0: Bir Kısmı

GÜZELBAHÇE VALİ KÂZIM PAŞA İLKOKULU

2.4.4 Yararlanıcı Ürün/Hizmet Matrisi

Ürün/Hizmet	1.1. Rehberlik Hizmetleri	1.2. Sosyal ve Kültürel Etkinlikler	1.3. Spor Etkinlikleri	2.1. Müfredatın İşlenmesi	2.2. Kurslar	2.3. Proje Çalışmaları	3.1. Öğrenci İşleri Hizmeti	3.2. Öğretmen İşleri	3.3. Personel İşleri	3.4. Büro Hizmetleri	4.1. Mali İş ve İşlemler	4.2. Tahakkuk	4.3. Donatım ve Yatırım
Millî Eğitim Bakanlığı				√		√	√	√	√	√	√		√
İl Millî Eğitim Müdürlüğü				√		√	√	√	√	√	√		√
Kaymakamlık				√		√	√	√	√	√	√		√
İlçe Millî Eğitim Müdürlüğü				√		√	√	√	√	√	√	√	√
İdareciler	√	√	√	√	√	√	√	√	√	√	√	√	√
Öğretmen	√	√	√		√	√	√	√		√		√	
Öğrenci	√	√	√		√	√	√						
Okul Aile Birliği									√	√	√		√
Veliler	√	√	√		√	√	√			√	√		
İlçe Emniyet Müdürlüğü										√			
Muhtar							√						
Belediyeler		√								√			
Üniversiteler	√	√											

√: Tamamı O: Bir kısmı

2.4.5. İÇ PAYDAŞLARLA İLETİŞİM VE İŞBİRLİĞİ ÇALIŞMALARI

2.4.5.1. İç Paydaşların Okulumuz Hakkındaki Görüşleri

İç paydaşların genel olarak okulum hakkındaki görüşleri olumludur. Okulun vizyon, misyon ve değerlerine ilişkin algılamalar, Yönetimden memnuniyet,Okul/kurum hizmetlerine ulaşma, İletişim, Dilek, öneri ve şikâyetler (dinleme, dikkate alınma, yanıtlama vb.) Güvenilirlik, Rehberlik ve yönlendirme hizmetleri, Güvenlik, Kararlara katılım, Öğrenci işleri,Öğrenci işleri, Olumlu davranış kazanma. Sosyal, kültürel, sportif vb. faaliyetler (katılımcı veya izleyici olarak) Sınıf ortamı, konularında özdeğerlendirme sonuçları istenilen düzeyde bulunmuştur.Kantin ve yemekhane hizmetleri orta düzeyde bir memnuniyetle değerlendirilmiştir.

2.4.5.1.1 Kurumun Olumlu Yönleri

1. Okul paydaşlarının iletişiminin güçlü olması.
2. Sosyal ve kültürel etkinliklerde çalışan iyi bir ekibin olması,
3. Sportif faaliyetlerde okullarının il ilçemiz çapında başarıya sahip olması
4. Liderlik davranışlarını sergileyebilen yönetici ve çalışanların bulunması,
5. TKY anlayışının ve uygulamalarının yerleşmiş olması,
6. Özel Eğitim ve Rehberlik çalışmalarının üst düzeyde olması,

2.4.5.1.2. Kurumun Geliştirilmesi Gereken Yönleri

1. Kantin ile ilgili memnuniyetin düşük olması.
2. Akademik başarının istenilen düzeyde olmaması.
3. Okul –aile işbirliği ve dayanışmasının güçlü olmaması.

2.4.5.1.3. Kurumdan Beklentiler

- 1.Eğitim kalitesinin artması.
2. Öğrencilere olumlu davranış özelliklerinin kazandırılmasına devam edilmesi.

2.4.6. Personelin Değerlendirmesi Ve Beklentileri

Yapılan Özdeğerlendirme sonucunda personelin genel olarak değerlendirmesi olumludur. Kariyer geliştirme,İletişim,Yetkelendirme (çalışanın görevi ile ilgili güçlü kılınması),Fırsat eşitliği,Kararlara katılım,Yönetimden memnuniyet, Performans değerlendirme sistemi,Okulun vizyon,misyon ve değerlerine ilişkin algılamalar, Destek (moral, motivasyon, kariyer, ekipman vb.), ,Okul/Kurum ortamı

GÜZELBAHÇE VALİ KÂZIM PAŞA İLKOKULU

(fiziki şartlar ve psiko-sosyal şartlar),Çalışana okul tarafından sağlanması gereken hizmetler konularında okul çalışanınin memnuniyet düzeyi yüksektir. Takdir-tanım sistemi ve Okulda bulunan araç, gereçlerin iyileştirilmesi konusunda beklentisi bulunmaktadır.

2.4.7 Dış Paydaşların Okulumuz Hakkındaki Görüşleri

Yapılan anketler sonucunda Dış Paydaşların okulumuzdan memnun olduğu görülmüştür. . Okulumuzun Kurumsal kimliği, birimleri hakkında ve okulun faaliyet alanlar konusunda memnuniyet oranının yüksek olduğu görülmüştür. Dış Paydaşlarımız okul müdürlüğünün web sayfasının faaliyetler etkin olarak tanıtacak şekilde tasarlandığını görüşündedir.

2.4.7.1. Kurumun Olumlu Yönleri

- 1.Eğitim öğretim için bina, malzeme ve fiziksel altyapı temin eder yatırım ve donatım hizmetlerini yürütür.
- 2.Eğitim araçlarını (kitap, dergi, görsel ve işitsel yayınlar vb.) takip eder.
- 3.Öğrencilere sosyal ve kültürel hizmetler sağlar.
- 4.Öğrencilerin yetişmeleri açısından özel öğretim kurumlarına devam eden öğrencilerin faaliyetlerini takip eder
- 5.Çalışanlara çağın gereğine uygun hizmet içi eğitimden geçirerek yetişmelerini ve Türkçenin gelişip korunmasını sağlar.
- 6.Özel eğitim ve rehberlik hizmetleri sunar
- 7.Gelişen dünyada oluşan talepler doğrultusunda yeni insan profilini ortaya çıkaran programlar (Anne - Baba eğitimi, girişimcilik, çevrenin korunması, trafik eğitimi, vb.) geliştirir.
- 8.Eğitimde fırsat eşitliğini sağlamak için gerekli tedbirler alır.
- 9.Ulusal ve uluslar arası alanda eğitimle ilgili projeleri takip eder.
- 10.Yetişkinler için okuma yazma kursları düzenler.
- 11.Teknolojik gelişmeleri izler, sonuçlarını topluma yansıtır.

2.4.10.1.2 Kurumun Geliştirilmesi Gereken Yönleri

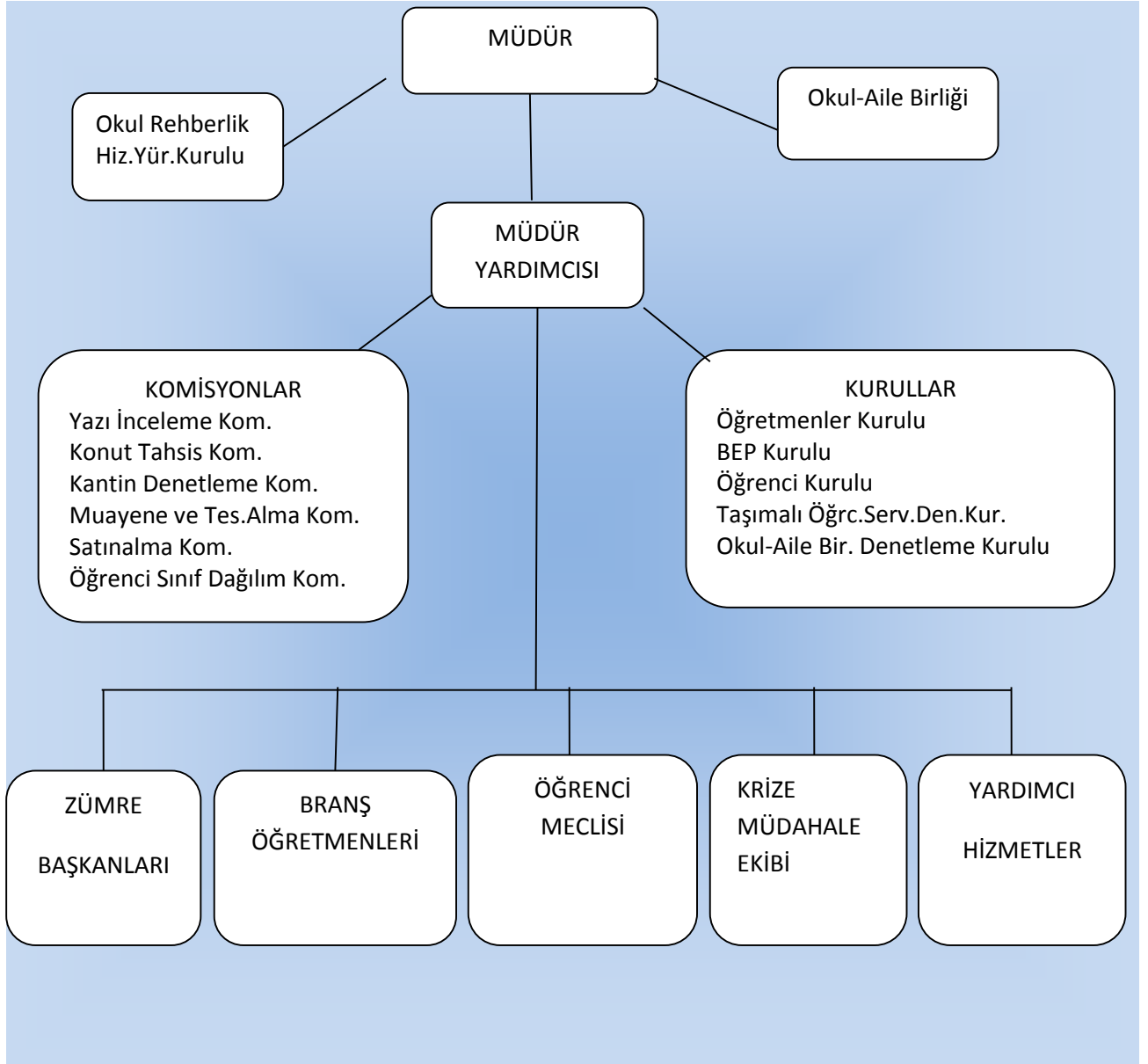
1. Bazı ailelerin öğrencilerin eğitim-öğretim faaliyetlerine yeterli önem vermemesi.
- 2.Araç –gereç donanımının iyileştirilmesi.

2.4.10.1.3 Kurumdan Beklentiler

1. Eğitim- öğretimde başarı düzeyinin yükselmesi.
- 2.Öğrencilere olumlu davranış özelliklerinin kazandırılmasına devam edilmesi.

GÜZELBAHÇE VALİ KÂZİM PAŞA İLKOKULU

2.5.KURUM İÇİ ANALİZ 2.5.1. Örgütsel Yapı



GÜZELBAHÇE VALİ KÂZIM PAŞA İLKOKULU

4.1.1. Çalışanların Görev Dağılımı

S.NO	UNVAN	GÖREVLERİ
1	Okul müdürü	Millî eğitim bakanlığı okul öncesi eğitim ve İlköğretim kurumları Yönetmeliğinin 39. Maddesi
2	Müdür yardımcısı	Millî eğitim bakanlığı okul öncesi eğitim ve İlköğretim kurumları Yönetmeliğinin 41. Maddesi
3	Öğretmenler	Millî eğitim bakanlığı okul öncesi eğitim ve İlköğretim kurumları Yönetmeliğinin 43. Maddesi
4	Rehber Öğretmen	Millî eğitim bakanlığı okul öncesi eğitim ve İlköğretim kurumları Yönetmeliğinin 47. Maddesi
5	Şube Rehber Öğretmeni	Millî eğitim bakanlığı okul öncesi eğitim ve İlköğretim kurumları Yönetmeliğinin 48. Maddesi
6	Nöbetçi Öğretmen	Millî eğitim bakanlığı okul öncesi eğitim ve İlköğretim kurumları Yönetmeliğinin 44. Maddesi
7	Diğer Personeli	Millî eğitim bakanlığı okul öncesi eğitim ve İlköğretim kurumları Yönetmeliğinin 50. Maddesi

2.5.1.2. Kurul, Komisyonların Görevleri

S.NO	Kurul/Komisyon Adı	GÖREVLERİ
1	Okul Rehberlik Hizmetleri Yürütme Kurulu	Millî eğitim bakanlığı okul öncesi eğitim ve İlköğretim kurumları Yönetmeliğinin 9. Maddesi (1) ilkokul, ortaokul ve imam-hatip ortaokullarında; rehberlik ve psikolojik danışma hizmetlerini yürütmek amacıyla rehberlik ve psikolojik danışma servisi oluşturulur. Rehberlik ve psikolojik danışma hizmetleri ve sosyal etkinlikler ilgili mevzuat hükümlerine göre yürütülür.
2	Sosyal Etkinlikler Kurulu	13 Ocak 2005 tarihli ve 25699 sayılı Resmi Gazete’de yayınlanan Millî Eğitim Bakanlığı İlköğretim ve Orta Öğretim Kurumları Sosyal Etkinlikler Yönetmeliği.
3	Okul Öğrenci Meclisi Kurulu	Millî eğitim bakanlığı okul öncesi eğitim ve İlköğretim kurumları Yönetmeliğinin 37. Maddesi - 2588 sayılı MEB Demokrasi Eğitimi ve Okul Meclisleri Yönetmeliği hükümleri
4	Öğretmenler Kurulu	Millî eğitim bakanlığı okul öncesi eğitim ve İlköğretim kurumları Yönetmeliğinin 34. Maddesi
6	Zümre Öğretmenler Kurulu	Millî eğitim bakanlığı okul öncesi eğitim ve İlköğretim kurumları Yönetmeliğinin 35. Maddesi
7	Okul Zümre Başkanları	MEB Eğitim Bölgeleri ve Eğitim Kurulları Yönergesi 14-16. Maddeleri

GÜZELBAHÇE VALİ KÂZIM PAŞA İLKOKULU

8	Okul Aile Birliği Yönetim Kurulu	Okul Aile Birlikleri Yönetmeliği 12. Ve 13. Maddeleri
9	Okul Aile Birliği Denetim Kurulu	Okul Aile Birlikleri Yönetmeliği 14. Madde
10	Komisyonlar	Millî eğitim bakanlığı okul öncesi eğitim ve İlköğretim kurumları Yönetmeliğinin 66. ve 69. Maddelerine dayanak olmak üzere Okulumuzun ihtiyaçlarına paralel ve ilgili yönetmelikler doğrultusunda gerekli komisyonlar kurulur.
11	Ekipler	Millî eğitim bakanlığı Eğitimde kalite yönetim sistemi yönergesi 4. Maddesi e), n)

2.5.2 İnsan Kaynakları

2.5.2.1. 2014 Yılı Kurumdaki Mevcut Personel

Sıra	Görevi	Norm	Mevcut	Erkek	Kadın	Toplam	Lisans	Y.Lisans	Doktora
1	Müdür	1	1	1	0	1	0	1	0
2	Müdür Baş. Yrd.	0	0	0	0	0	0	0	0
3	Müdür Yrd.	1	1	0	1	1	1	0	0
4	Sınıf Öğretmeni	9	11	1	10	11	11	0	0
5	İngilizce	1	1	0	1	1	1	0	0
6	Okul Öncesi öğretmeni	2	2	0	2	2	2	0	0

2.5.2.2. Personelin Hizmet Süresine İlişkin Bilgiler

Hizmet Süreleri	2014 Yılı İtibari İle	
	Kişi Sayısı	%
1-3 Yıl	0	0
4-6 Yıl	0	0
7-10 Yıl	0	0
11-15 Yıl	2	12,5
16-20 Yıl	7	43,75
21+..... üzeri	7	43,75

2.5.2.3. Personelin Yaş İtibari ile Dağılımı:

Yaş Düzeyleri	2014 Yılı İtibari İle			
	Kişi Sayısı			%
	Erkek	Kadın	Toplam	
20-30	0	0	0	0
30-40	1	2	3	18,75
40-50	1	8	9	56,25
50+...	1	3	4	25,00

GÜZELBAHÇE VALİ KÂZIM PAŞA İLKOKULU

2.5.2.4. Personelin Katıldığı Hizmet-içi Eğitim Programları:

	İdari Personel/Ortalama	Öğretmenler/Ortalama	Diğer Personel/Ortalama
Yıllık Ortalama Hizmetiçi Eğitim Sayısı/2012	1	1,14	0
Yıllık Ortalama Hizmetiçi Eğitim Sayısı/2013	0	0,28	0
Yıllık Ortalama Hizmetiçi Eğitim Sayısı/2014	1,5	0,14	0
Genel Ortalama	1,25	0,85	0

2.5.2.5. Destek Personele (Hizmetli- Memur) İlişkin Bilgiler:

2014 Yılı Kurumdaki Mevcut Hizmetli/Memur Sayısı:

	Görevi	Erkek	Kadın	Eğitim Durumu	Hizmet Yılı	Toplam
1	Memur	0	0	0	0	0
2	Hizmetli	0	0	0	0	0
3	Kaloriferci	1	0	LİSE	18	1

2.5.2.6. Okul Rehberlik Hizmetleri Mevcut Kapasite

2014 yılı itibariyle;

Mevcut Kapasite				Kullanımı ve Performans					
Psikolojik Danışman Norm Sayısı	Görev Yapan Psikolojik Danışman Sayısı	İhtiyaç Duyulan Psikolojik Danışman Sayısı	Görüşme Odası Sayısı	Danışmanlık Hizmeti Alan			Rehberlik Hizmetleri İle İlgili Düzenlenen Eğitim/Paylaşım Toplantısı Vb. Faaliyet Sayısı		
				Öğrenci Sayısı	Öğretmen Sayısı	Veli Sayısı	Öğretmenlere Yönelik	Öğrencilere Yönelik	Velilere Yönelik
0	0	1	0	0	0	0	0	0	0

GÜZELBAHÇE VALİ KÂZIM PAŞA İLKOKULU

2.5.2.7. İç İletişim ve Karar Alma Süreci

2.5.2.7.1. İç İletişim

İÇ İLETİŞİM SÜRECİ	
MEVCUT İÇ İLETİŞİM SÜRECİ	ÖNERİLEN İÇ İLETİŞİM SÜRECİ
Her zaman, Yer- zaman tanımaksızın Okuldaki kararlar toplantılar yapılarak, herkesin fikirlerini ortaya koyması ve mümkün olduğunca fikir birliğine varılmaya çalışılarak alınır.	Uygulandığı gibi

2.5.2.7.2. Karar Alma Süreci

KARAR ALMA SÜRECİ	
MEVCUT KARAR ALMA SÜRECİ	ÖNERİLEN KARAR ALMA SÜRECİ
Her hafta Okul –Aile birliği toplantılarında Kurullarla toplantılarda kararlar alınır. Karar alma sürecine tüm personel dâhil edilmeye çalışılır.	Her hafta ve ihtiyaç hissedildiğinde

GÜZELBAHÇE VALİ KÂZIM PAŞA İLKOKULU

2.5.3 Teknolojik Düzey

2.5.3.1. Okul/Kurumun Teknolojik Altyapısı:

Araç-Gereçler	2011/2012	2012/2013	2013/2014	İhtiyaç
Bilgisayar	6	7	7	6
Yazıcı	1	1	1	1
Tarayıcı	0	0	0	0
Projeksiyon	9	9	9	1
İnternet Bağlantısı	1	1	1	0
Fen Lab.	0	0	0	0

2.5.4. Okulun Fiziki Altyapısı:

2.5.4.1. Okulun Fiziki Durumu

Fiziki Mekânın Adı	Sayısı	İhtiyaç	Açıklama
Müdür Odası	1	-	-
Müdür Başyardımcısı Odası	-	-	-
Müdür Yardımcısı Odası	1	-	-
Öğretmenler Odası	1	-	-
Rehberlik Servisi	-	-	-
Derslik	10	-	-
Bilişim Laboratuvarı	-	-	-
Fen Bilimleri Laboratuvarı	-	-	-
Arşiv	1	-	-

2.5.4.2 Yerleşim Alanı

Toplam Alan (m ²)	Bina Alanı (m ²)	Bahçe alanı (m ²)
9175 m ²	587 m ²	8000 m ²

2.5.4.3. Sosyal Alanlar;

Sosyal Alanlar		
Tesisin adı	Kapasitesi (Kişi Sayısı)	Alanı (m ²)
Kantin	-	10 m ²

GÜZELBAHÇE VALİ KÂZIM PAŞA İLKOKULU

2.5.5. Mali Kaynaklar

- Okul Aile Birliğine yapılan bağışlar
- Kantin kirası
- Sosyal ve kültürel faaliyetler

2.5.5. ÇEVRE ANALİZİ

OKULUMUZUN ÇEVRE ANALİZİ

Okulumuzun Bulunduğu Güzelbahçe İlçesinin Sosyokültürel Durumu ve Ekonomik Faaliyetleri

Güzelbahçe belediyesi açtığı kurslarla ilçenin sosyo -kültürel zenginliğine katkıda bulunmaktadır. Ayrıca ücretsiz konserler, tiyatrolar düzenlemektedir. Halk eğitim merkezi de çeşitli kurslarla kültürel etkinliklere katkıda bulunmaktadır.

Okulumuzun Bulunduğu Atatürk Mahallesinin Sosyokültürel Durumu ve Ekonomik Faaliyetleri

Atatürk mahallesinde oturan aileler genellikle dar geliri olup sosyokültürel açıdan zayıf olduklarından dolayı ekonomik faaliyetlere çok fazla katılamamaktadır.

Kurum dışı İşbirlikleri (Diğer Okullar,Kamu/Özel Kurumlar,Sivil Toplum Örgütleri vb.)

Çevredeki diğer okullarla eğitim öğretim faaliyetlerinde işbirliği yapılmaktadır. Diğer okullarda yapılan sosyal ve kültürel etkinliklere öğrenci ve öğretmenlerle katılmaktadır.

2.6.1.Üst Politika Belgeleri

1. 1.9. Kalkınma Planı ve Eğitim Özel İhtisas Komisyon Raporu
2. 2. TUBİTAK Vizyon 2023 Eğitim ve İnsan Kaynakları Raporu
3. 3. Millî Eğitim Strateji Belgesi
4. 4. Stratejik Planlama Yönetmeliği
5. 5. Kamu Kurum ve Kuruluşları İçin Stratejik Planlama Kılavuzu DPT
6. 6. MEB Stratejik Plan Hazırlık Programı
7. 7. MEB Stratejik Plan Durum Analizi Raporu
8. 8. MEB Bütçe Raporu
9. 9. Bakanlık ve İl MEM Stratejik Planları
10. 10. Millî eğitim ile ilgili mevzuat
11. MEB 2015-2019 Stratejik Planı
12. İzmir MEM 2015-2019 Stratejik Planı
13. Güzelbahçe İlçe MEM 2015-2019 Stratejik Planı

2.7.GZFT ANALİZİ

Müdürlüğümüz stratejik planlama ekibi üyeleri ile mevcut duruma ait sayısal verileri ortaya koyduktan sonra beyin fırtınası yöntemi ve balık kılıçığı medotu yönteminden yararlanılarak güçlü ve zayıf yönleri ile fırsat ve tehditlerini belirlemeye yönelik GZFT çalışmaları yapılmıştır. Bunun yanında, dış paydaşlarla yapılan görüşmeler, personel algı anketleri ve öz değerlendirme sonuçları birleştirilerek GZFT analizi tamamlanmıştır. Okulumuz Stratejik Planlama çalışmaları, nihai halini alana kadar okulumuz Stratejik Planlama Ekibi, değerlendirmelerine devam edecektir. Süreç tüm yöneticilerin, çalışanların ve diğer paydaşlarımızın katılımına açık olarak yönetilecektir.

2.7.1 Güçlü Yönler, Zayıf Yönler, Fırsatlar, Tehditler

Güçlü Yönler, Zayıf Yönler

Güçlü Yönler		
Eğitim ve Öğretime Erişim ve Tamamlama	Eğitim ve Öğretimde Kalite	Kurumsal Kapasite
1. Paydaşlarla olumlu iletişim ve işbirliği. 2. Okulda tam gün eğitim öğretim olması. 3. Öğrencilerin okula devamlılığının olması.	1. Sosyal ve kültürel etkinliklere önem verilmesi. 2. Öğretmenlerin ders işlenişinde bilgisayar, projeksiyon, ses sistemi kullanımına özen göstermesi. 3. Okulda eğitim öğretimi etkileyecek olayların olmaması.	1. Öğretmen kadrosunun tam ve kalıcı olması.
Zayıf Yönler		
Eğitim ve Öğretime Erişim ve Tamamlama	Eğitim ve Öğretimde Kalite	Kurumsal Kapasite
1. Akademik başarının istenilen düzeyde olmaması. 2. Veli toplantılarına katılım oranının düşük olması.	1. Ders araç-gereç ve materyallerin yetersiz olması	1. Fen laboratuvarındaki donanımın eksik olması 2. Okuldaki bilgisayar odasının olmaması. 3. Çok Amaçlı salonunun bulunmaması.

Yöntem

GZFT Analizi yaparken izlenecek işlem sıramızın ilk basamağını, Beyin Fırtınası oluşturdu. GZFT Analizi yapılırken kullanılacak açık uçlu sorulardan yararlanıldı. Beyin Fırtınası tamamlandıktan sonra OGYE gruplarının hazırladığı güçlü yönler, zayıf yönler, fırsatlar ve tehditler birleştirildi. Katılımcıların oyları ile listeler yeniden düzenlendi. Böylece GZFT Analizi tamamlanmış oldu.

GÜZELBAHÇE VALİ KÂZIM PAŞA İLKOKULU

2.7.1.3. Fırsatlarımız

Fırsatlar, Tehditler

Fırsatlar		
Eğitim ve Öğretime Erişim ve Tamamlama	Eğitim ve Öğretimde Kalite	Kurumsal Kapasite
1.Okulun ulaşımının kolay olması.	1.Okulun konumu nedeniyle fiziksel ortamının (gürültüden uzak olması, ulaşımın kolay olması,sağlık ocağının yakınlığı eğitim öğretime uygun olması 2.Okulumuzun bir hayırsever tarafından desteklenmesi. 3. Sınıf mevcutlarının az olması	1.Okul bahçesinin geniş olması sebebiyle yaz döneminde ve ders bitiminde otopark olarak kullanılabilmesi. 2.Çevrede ekonomik durumu yüksek kişilerin okulun yararına yönlendirilebilme imkanı. 3.Eğitim-öğretim uygulaması amaçlı çalışma yapılabilecek bahçeye sahip olması.
Tehditler		
Eğitim ve Öğretime Erişim ve Tamamlama	Eğitim ve Öğretimde Kalite	Kurumsal Kapasite
1.Velilerin sosyo ekonomik durumları ile eğitim düzeylerinin düşük olması sebebi ile öğrenme-öğretme süreçlerine aktif katılımlarının olmaması.	1.Okulun taşınmalı eğitim merkezi olmasından dolayı bazı öğrencilerin uyum sorunu yaşaması. 2. Eğitim politikasında sık yaşanan değişimlerin neden olduğu istikrarsızlık.	1.Okul bahçesinin çok geniş olması nedeniyle öğrencilerin kontrolünün zor olması. 2.Okul çıkışında trafiği düzenleyecek herhangi bir görevlinin olmaması. 3.Okulun merkezi bir yerde olmasından dolayı gelebilecek tehlikelere açık olması. 4.Okulun maddi imkanlarının yetersiz olması. 5.Bahçe giriş kapısında güvenlik görevlisi olmaması

GÜZELBAHÇE VALİ KÂZIM PAŞA İLKOKULU

2.8. TOWS Matrisi

Yöntem

GZFT Analizi yaparken izlenecek işlem sıramızın ilk basamağını, Beyin Fırtınası oluşturdu. GZFT Analizi ile tespit ettiğimiz güçlü yönlerimizi yakaladığımız fırsatlarla pekiştirmek,okulumuzun dış tehditlere karşı hassasiyetini azaltmak ve zayıf yönlerimizi güçlendirmek için yine bu durumları kendi lehimizde kullanarak stratejiler geliştirildi.

2.8.1 GF Stratejileri

Güçlü yönlerimiz	Güçlü yönlerle hangi fırsatlardan yararlanılacak?	GF stratejileri
Öğretmenlerin ders işlenişinde bilgisayar,projeksiyon,ses sistemi kullanımına özen göstermesi.	Çevrede ekonomik durumu yüksek kişilerin okulun yararına yönlendirilebilme imkanı.	Ders işlenişinde kullanılacak bilgisayar,projeksiyon,ses sisteminin karşılanması için ekonomik durumu yüksek kişiler tarafından karşılanabilmesi için gerekli çalışmalar yapılacaktır.
Sosyal ve kültürel etkinliklere önem verilmesi.	Eğitim-öğretim uygulaması amaçlı çalışma yapılabilecek bahçeye sahip olması.	Sosyal ve kültürel etkinlikler uygulama amaçlı bahçede yapılacaktır

2.8.2. GT Stratejileri

Tehditlerimiz	Tehditler hangi güçlü Yönlerle azaltılacak?	GT stratejileri
Okulun taşınmalı eğitim merkezi olmasından dolayı bazı öğrencilerin uyum sorunu yaşaması.	Sınıf öğretmenleri ve idare tarafından öğrenci ve velilere rehberlik edilecek.	Taşınmalı öğrenciler Komşu Okul Rehberlik Servisine yönlendirilecektir.
Okulun maddi imkanlarının yetersiz olması.	Paydaşlarla olumlu iletişim ve işbirliği.	Okulun maddi imkanlarının iyileştirilmesi için paydaşlarla iletişim ve işbirliğinden yararlanılmasını için gerekli çalışmalar yapılacaktır.
Okul bahçesinin çok geniş olması nedeniyle öğrencilerin kontrolünün zor olması.	Öğretmen kadrosunun tam ve kalıcı olması.	Öğretmen kadrosunun tam ve kalıcı olması.öğrencilerin kontrolünü sağlamada etkili olması yönünde çalışmalar yapılacaktır

GÜZELBAHÇE VALİ KÂZIM PAŞA İLKOKULU

2.8.3. ZF Stratejileri

Zayıf yönlerimiz	Zayıf yönlerimiz hangi Fırsatlardan Yararlanılarak Güçlendirilecek?	ZF stratejileri
Akademik başarının istenilen düzeyde olmaması	Sınıf mevcutlarının az olması	Sınıf mevcutlarının az olması akademik başarısının istenilen düzeye yükseltilmesinde değerlendirilmesi için gerekli çalışmalar yürütülecektir.

2.8.4. ZT Stratejileri

Tehditlerimiz	Tehditlerimizin Etkisini Hangi Zayıf yönlerimizi Güçlendirerek Azaltabiliriz?	ZF stratejileri
Velilerin sosyo ekonomik durumları ile eğitim düzeylerinin düşük olması	Veli toplantılarına katılım oranının düşük olması.	Velileri eğitmeye yönelik kurs ve seminerler verilecektir.
Eğitim politikasında sık yaşanan değişimlerin neden olduğu istikrarsızlık.	Akademik başarının istenilen düzeyde olmaması	Akademik başarının istenilen düzeye yükseltilmesiyle birlikte ,öğrencilerin eğitim politikasında sık yaşanan değişimlerin neden olduğu istikrarsızlıktan etkilenme oranlarının azaltılması için çalışmalar yürütülecektir.

2.9. SORUN / GELİŞİM ALANLARI

Eğitim ve Öğretime Erişim Sorun / Gelişim Alanları

- Özel eğitime ihtiyaç duyan bireylerin uygun eğitime erişimi

Eğitim ve Öğretimde Kalite Gelişim/Sorun Alanları

- Eğitim öğretim sürecinde sanatsal, sportif ve kültürel faaliyetler
- Okuma kültürü
- Zararlı alışkanlıklar
- Eğitsel, ve kişisel rehberlik hizmetleri
- Öğrencilere yönelik oryantasyon faaliyetleri
- Yabancı dil yeterliliği
- Uluslararası hareketlilik programlarına katılım
- Velilerin toplantılara katılımı

Kurumsal Kapasite Gelişim/Sorun Alanları

- Çalışma ortamları ile sosyal, kültürel ve sportif ortamların iş motivasyonunu sağlayacak biçimde düzenlenmesi
- Çalışanların ödüllendirilmesi
- Fiziki kapasitesinin yetersizliği (Eğitim öğretim ortamlarının yetersizliği)
- Okulumuzda sosyal, kültürel, sanatsal ve sportif faaliyet alanlarının yetersizliği
- Donatım eksiklerinin giderilmesi

3. BÖLÜM

GELECEĞE YÖNELİM

1. Vizyon, Misyon, Temel Değerler

VİZYONUMUZ

Yaşam boyu öğrenmenin tüm süreçlerinde öncü bir kurum olmak, Öğrenmeyi öğrenen, öğrenirken öğreten, kendine ve çevresine zarar vermeyen, öz güvenleri oluşmuş, Atatürkçü, demokratik, laik, mutlu bireyler yetiştirmek.

MİSYONUMUZ

Öğrencilerimizin sevgi dolu bir ortamda başarısını ve sosyalleşmesini arttırıcı çalışmalar yaparak kendine güvenen , topluma örnek olacak bireyleri yetiştiren okullar arasında öncü olmaktadır.

TEMEL DEĞERLERİMİZ

TEMEL DEĞERLERİMİZ

1. Atatürk İnkılâp ve İlkeleri ve Atatürk Milliyetçiliği,
2. Demokrasi Eğitimi,
3. Ferdin ve toplumun ihtiyaçları,
4. Sevgi
5. Saygı
6. Güven
7. Hoşgörü
8. Süreklilik
9. Doğruluk-Dürüstlük

4. BÖLÜM

TEMALAR

GÜZELBAHÇE VALİ KÂZIM PAŞA İLKOKULU

TEMA-1: EĞİTİM-ÖĞRETİME ERİŞİM VE BAŞARI

Stratejik Amaç 1. Ekonomik, sosyal, kültürel ve demografik farklılıkların yarattığı dezavantajlardan etkilenmeksizin her bireyin hakkı olan eğitime eşit ve adil şartlar altında ulaşabilmesini ve bu eğitimi başarılı bir şekilde tamamlayabilmesini sağlamak.

Stratejik Hedef 1.1. Okulumuzun okul öncesi ve ilkokul öğrenci kapasitesini artırmak ve tercih edilirlilik sırasını 2015-2019 dönemi sonunda ilçede ilk iki okul içine taşımak.

Performans Göstergeleri Eğitime ve Öğretime Erişim			Önceki Yıllar		Plan Dönemi Sonu
			2012/201 3	2013/201 4	
1.1	Okul öncesi	Net (36-48 ay)	0	0	0
1.2	eğitimde	Net (48-60 ay)	37	41	100
1.3	okullaşma oranı	Net (60-66 ay)	2	2	100
1.	Okul öncesi eğitimde okullaşma oranı (%):Toplam		39	43	100
2.	Zorunlu eğitime başlamadan önce en az bir yıl okul öncesi eğitim almış öğrenci oranı (%)		39	43	100
3	Net okullaşma oranı (%)		39	43	100
	Orta öğretimden yükseköğretime devam eden öğrenci oranı (%)		-	-	-
	Devamsızlık oranı (10 gün ve üzeri)		0	0	0
	Devamsızlıktan sınıf tekrarı yapan öğrenci oranı(%)		0	0	0
	Okul terki oranı		0	0	0

Hedefin Mevcut Durumu:

Bireylerin eğitim ve öğretime katılımı, sosyal ve ekonomik kalkınmanın sürdürülebilmesinde önemli bir etken olarak görülmektedir. Bu nedenle eğitim ve öğretime katılımın artırılması, öğretimin tamamlanması ve eğitim hizmetinin bütün bireylere adil şartlarda sunulması hedeflenmektedir.

Bu kapsamda, ana sınıfımıza devam eden öğrenci sayısı ortalama şube bazında 15 düzeyindedir. Fiziki kapasite 25 öğrenciye hitap edecek biçimde planlanmıştır. Sayının aşağıda kalmasının temel nedeni çok yakınımızda Güzelbahçe Ana okulunun bulunmasıdır.

İlkokulda 200 öğrenci öğrenim görmekte ve zorunlu ilkokul çağı dışında kalan çocuk bulunmamaktadır. Küçükkaya, Payamlı ve Kavacık Köylerinden taşınmalı sistemle öğrenci gelmesine rağmen devamsızlıktan sınıf tekrarı yapan, okul terkeden veya eğitim-öğretim dışında kalan çocuk bulunmamaktadır.

Tedbirler 1. 1

Tedbir/Strateji	Koordinatör Birim	İlişkili Alt Birim/Birimler	Tahmini Maliyet
1.Okul İdaresi,sınıf rehber	Okul	• SP Planlama Ekibi	Mali

GÜZELBAHÇE VALİ KÂZIM PAŞA İLKOKULU

öğretmenleri, OAB öncülüğünde çevre, veli ve öğrencileri bilgilendirici, okulu, okulun çalışmalarını, personeli tanıtıcı çalışmaların yapılması,

İdaresi,
SP Üst
Kurulu

- Okul-Aile Birliği
- Okul İdaresi
- Öğretmenler

yükümlülük
içermemekte
dir.

2.Eğitim bölgesinde okul öncesi eğitimde farkındalığı ve kapasiteyi arttırmak için çalışmaların yapılması sağlanacaktır.

Okul
İdaresi,
SP Üst
Kurulu

- SP Planlama Ekibi
- Okul-Aile Birliği
- Okul İdaresi
- Okul Öncesi Öğretmenleri

Mali yükümlülük
içermemektedir.

3. Hayırseverlerin, STK'ların, özel kurum ve kuruluşların desteği ile fiziki alt yapı ihtiyacı karşılanacaktır.

Okul
İdaresi,

- Tüm Birimler

Mali yükümlülük
içermemektedir.

TEMA-2: EĞİTİM-ÖĞRETİMDE KALİTE

Stratejik Amaç 2.

Her kademedeki bireye ulusal ve uluslararası ölçütlerde bilgi, beceri, tutum ve davranışın kazandırılması ile girişimci yenilikçi, yaratıcı, dil becerileri yüksek, iletişime ve öğrenmeye açık, özgüven ve sorumluluk sahibi sağlıklı ve mutlu bireylerin yetişmesini sağlamak.

Stratejik Hedef 2.1.

Okulun bütün personeline ve velilerine “benim okulum” anlayışını yerleştirerek okulda çalışan her bireyin okulun vazgeçilmez bir parçası olduğu ve başarının ekip olarak gerçekleştirildiğini bilmek ve bir ekip olmak.

P.G. 2. 1. Performans Göstergeleri

Performans Göstergesi <i>Kaliteli Eğitim ve Öğretim</i>	Önceki Yıllar		Plan Dönemi Sonu
	2012/20 13	2013/20 14	
1. Düzenlenen veli toplantılarına katılan veli sayısının toplam veli sayısına oranı (%):	6	5,95	60
2. Düzenlenen veli toplantı sayısı	27	30	60
3. Okul Aile Birliği genel kurul toplantılarına katılan veli sayısı	-	48	96
4. Etkinliklere (Kermes,gece,belirli gün haftalar vs.) katılan veli sayısı%	-	45	75
5. Toplantılara katılan veli sayısı(%): Toplam	6	50,95	75
6. Personel arasında yaşanan çatışma ve uyumsuzluk sayısının toplam personele oranı%	-	1,25	0

GÜZELBAHÇE VALİ KÂZIM PAŞA İLKOKULU

Hedefin Mevcut Durumu:

Okulumuz velilerinin sınıf veli toplantılarına, okul aile birliği genel kurul toplantılarına ve diğer etkinliklere katılım oranı son derece düşüktür.

Çalışan personel arasında zaman zaman uyumsuzluk ve iletişimsizlikler yaşanmaktadır. Okul kültürünün tam anlamıyla yerleşmesinde eksiklikler mevcuttur.

Tedbirler 2. 1

Tedbir/Strateji	Koordinatör Birim	İlişkili Alt Birim/Birimler	Tahmini Maliyet
1. Birlik ve beraberliği arttıracak faaliyetlerde bulunmak, veliyi okula çekebilmek ve katkısını arttırmak için sosyal aktiviteler, yemekli toplantılar, okul çayları düzenlemek, geziler yapmak,	Okul İdaresi, SP Üst Kurulu	<ul style="list-style-type: none">• SP Planlama Ekibi• Okul-Aile Birliği• Okul İdaresi• Öğretmenler	2.500 TL.
2. Öğrencilerin ev ortamlarını görerek onları daha iyi anlamak ve velilerle iyi bir iletişim kurabilmek için ev ziyaretleri yapmak,	Okul İdaresi, SP Üst Kurulu	<ul style="list-style-type: none">• SP Planlama Ekibi• Okul-Aile Birliği• Okul İdaresi• Okul Öncesi Öğretmenleri	Mali yükümlülük içermemektedir.
3. Velilerin okula yaptıkları katkılarının çocuklarının eğitimine döndüğünü anlatmak için gerekli tedbirleri almak,	Okul İdaresi,	<ul style="list-style-type: none">• Tüm Birimler	Mali yükümlülük içermemektedir.
4. Çalışanlar arası paylaşımı arttırmak, yemekli toplantılar, geziler düzenlemek.	Okul İdaresi,	<ul style="list-style-type: none">• Tüm Birimler	2.500 TL.

Stratejik Hedef 2.2.

Öğrencilerin, hijyenik ve güvenli bir ortamda akademik başarısını ve öğrenme kazanımlarına yönelik faaliyetlere katılım oranını arttırmak.

Performans Göstergesi Kaliteli Eğitim ve Öğretim		Önceki Yıllar		Plan Dönemi Sonu
		2012/2013	2013/2014	
Öğrencilerin yılsonu başarı puanı ortalamaları	1. Sınıf	100	99,44	100
	2. Sınıf	100	100	100
	3. Sınıf	100	100	100
	4. Sınıf	94,4	100	100
Sınıf tekrar oranı(%)		0	0	0
Uluslararası yarışmalara katılan öğrenci sayısı		0	0	0

GÜZELBAHÇE VALİ KÂZIM PAŞA İLKOKULU

Ulusal ve uluslararası geçerliliği olan yabancı dil sınavlarında geçer puan alan öğretmenlerin toplam öğretmen içerisindeki yüzdesi	0	0	6,25
Eğitimde yenilikçi yaklaşımlar kapsamında düzenlenen seminer ve kurslara katılan öğretmen sayısı	0	0	16
Düzenlenen sanatsal, bilimsel, kültürel ve sportif faaliyetlere katılan öğrenci sayısının toplam öğrenci sayısına oranı (%):	-	50	75
Öğrenci başına okunan kitap sayısı: Toplam	480	460	1000
Onur veya iftihar belgesi alan öğrenci oranı(%)	0	0	0
Okulda yaşanan güvenlik sorunu sayısı	0	0	0
Okulun sahip olduğu hijyen belgesi sayısı	0	0	1

Hedefin Mevcut Durumu:

İlkokul 1-4. Sınıflarda akademik başarı durumu iyi. Ulusal ve uluslararası etkinlik ve yarışmalara katılan öğrencimiz yoktur. Sanatsal, kültürel ve sportif faaliyetlere katılım çok düşük orandadır. Öğrenci başına okunan kitap sayısı istenilen düzeyde değildir. Okulda hiçbir güvenlik sorunu yaşanmamıştır. Ancak okul bahçe giriş kapısında kontrolü sağlayacak bir güvenlik elemanı ihtiyacı vardır. Okul oldukça hijyen ve temiz olmasına rağmen Beyaz Bayrak projesine başvurusu yapılmamıştır.

Tedbirler 2.2

Tedbir/Strateji	Koordinatör Birim	İlişkili Alt Birim/Birimler	Tahmini Maliyet
1.Okul Giriş-Çıkışları kontrol altına alınması için çalışmalar yapmak.	Okul İdaresi, SP Üst Kurulu	<ul style="list-style-type: none">• SP Planlama Ekibi• Okul-Aile Birliği• Okul İdaresi• Öğretmenler	Mali yükümlülük içermemektir.
2.Öğrencilere zarar verebilecek maddi ve manevi unsurları önleyecek tedbirler almak,	Okul İdaresi, SP Üst Kurulu	<ul style="list-style-type: none">• SP Planlama Ekibi• Okul-Aile Birliği• Okul İdaresi• Okul Öncesi Öğretmenleri	Mali yükümlülük içermemektedir.
3. Bahçe giriş kapısına güvenlik görevlisi temin etmek	Okul İdaresi,	<ul style="list-style-type: none">• Tüm Birimler	Mali yükümlülük içermemektedir.
4.Nöbetçi öğretmenler ve hizmetliler tarafından günlük alan temizlik kontrollerinin yapılması,	Okul İdaresi, SP Üst Kurulu	<ul style="list-style-type: none">• SP Planlama Ekibi• Okul-Aile Birliği• Okul İdaresi• Öğretmenler	Mali yükümlülük içermemektedir.

GÜZELBAHÇE VALİ KÂZIM PAŞA İLKOKULU

5. Temizlik konusunda sıkıntı bulunan alanlarla ilgili olarak okul idaresi ile irtibata geçilerek anında müdahale yapılmasının sağlanması,

Okul İdaresi, SP Üst Kurulu

- SP Planlama Ekibi
- Okul-Aile Birliği
- Okul İdaresi
- Öğretmenler

Mali yükümlülük içermemektedir.

6. Okulun ve Anasının hijyen ve temizliğini en üst düzeyde tutmak için hizmetli sayısını artırmak ve temizlik malzemesi ihtiyacını karşılamak, genel temizlik işlerinin periyodik olarak yapılması.

Okul İdaresi, SP Üst Kurulu

- SP Planlama Ekibi
- Okul-Aile Birliği
- Okul İdaresi
- Okul Öncesi Öğretmenleri

Mali yükümlülük içermemektedir.

TEMA-3: KURUMSAL KAPASİTE GELİŞTİRME

Stratejik Amaç .3. Kurumsal kapasiteyi geliştirmek için, mevcut beşeri, fiziki ve mali alt yapı eksikliklerini gidererek, enformasyon teknolojilerinin etkililiğini artırıp çağın gereklerine uygun, yönetim ve organizasyon yapısını etkin hale getirmek.

Stratejik Hedef 3.1. Okulun fiziki ve iletişim yapısı ile okul bahçesinin sosyal, kültürel ve sportif etkinlik yapılabilecek imkanlarını sağlamak.

P.G. 3. 1. Performans Göstergeleri

Performans Göstergeleri <i>Kurumsal Kapasite Geliştirme</i>		Önceki Yıllar		Plan Dönemi Sonu
		2012/201	2013/201	
		3	4	
1.	Her yıl en az bir hizmet içi eğitime katılan personel sayısı	0	0	3
2.	Her yıl en az bir uzaktan eğitime katılan personel sayısı	0	0	16
3.	Alınan bağış tutarı (Aynı)	0	0	0
4.	Fiziki imkânları iyileştirilen ve alt yapı eksiklikleri giderilen eğitim derslik sayısı	9	10	10
5.	Fiziki imkânların iyileştirilmesi ve alt yapı eksikliklerinin giderilmesine yönelik yapılan harcama tutarı	0	0	0
6.	Görüşleri alınan paydaş sayısı	0	0	4
7.	Görüşlere cevap verilen paydaş sayısı	0	0	4
8.	Kurum bünyesindeki çok amaçlı salon, alan vs.	0	0	1
9.	Kurumdaki ses düzeni mevcudiyeti	0	0	1
10.	Ana sınıftaki araç-gereç, materyal mevcudiyeti	0	0	1
11.	Kurumda birimler arası iletişimi sağlayacak santral mevcudiyeti	0	0	1
12.	Ana sınıfa kum havuzu ve oyun parkı sayısı	0	0	1
13.	Okul bahçesindeki oturma bankı sayısı	6	6	10
14.	Okul bahçesindeki oturma masası sayısı	6	6	10

GÜZELBAHÇE VALİ KÂZIM PAŞA İLKOKULU

15.	Bayrak töreni yapmaya uygun alan sayısı	0	0	1
16.	Tören yapmak için bayrak gönderi sayısı	0	0	1
17.	Kurum düzeyinde bilimsel araştırma yapan personel sayısı.	0	0	0
18.	Kurumda yürütülen sosyal etkinlik sayısı.	2	2	5
19.	İhtiyaçlara uygun ve yazımı bitmiş makamlarca kabul edilmiş, devam etmekte olan ve tamamlanmış proje sayıları	0	1	2
20.	Kurum çalışanlarının kurum hizmetlerine ilişkin veri akışı hususundaki memnuniyeti	-	-	14

Hedefin Mevcut Durumu:

Okulumuzun elektrik tesisatı 2014 yılında tamamen değiştirildi. İnternet ağ bağlantıları elden geçirildi. Her sınıfta internet bağlantısı, bilgisayar ve projeksiyon mevcuttur. Sınıflardaki sıralar öğrencilere uygun yükseklikte sıralar ile değiştirilerek yenilendi.

İşlemez hale gelen kanalizasyon sistemi 2015 yılında yenilendi. Hayırseverler, Belediye, İlçe M.E.M. paydaşlardan görüş alarak bir çok eksiklikler tamamlandı. Öğretmenler teşvik edilerek ve Halk Eğitim Merkezinden öğretmen görevlendirilmiş, halk oyunları ve dans gösterisi şeklinde sosyal etkinlik çalışmaları yapılarak belirli gün ve haftalarda icra edilmiştir. Kurum çalışanlarının eğitim-öğretim ve fiziki acil ihtiyaçları imkanlar ölçüsünde giderilerek çalışan memnuniyeti sağlanmıştır.

Okulumuzun ilkokul olarak ayrılmasından sonra aynı bahçeyi kullanan Ortaokul ve ilkokul öğrencilerinin bir arada bulunmaması için bahçelerin 4+4+4 sistemine uygun olarak ayrılması gerekmektedir. Bunun için ayrı bir giriş kapısı halihazırda mevcuttur.

Tedbirler 3. 1

Tedbir/Strateji	Koordinatör Birim	İlişkili Alt Birim/Birimler	Tahmini Maliyet
Atatürk büstü etrafının ve bahçenin çevre düzenlemesini yapmak	Okul İdaresi, SP Üst Kurulu	<ul style="list-style-type: none"> • SP Planlama Ekibi • Okul-Aile Birliği • Okul İdaresi • Öğretmenler • Hayırseverler 	Mali yükümlülük içermemektedir.
Tören için bayrak gönderinin temin edilmesi	Okul İdaresi, SP Üst Kurulu	<ul style="list-style-type: none"> • SP Planlama Ekibi • Okul-Aile Birliği • Okul İdaresi • Öğretmenler • Hayırseverler • Belediye 	Mali yükümlülük içermemektedir.
Her yıl okulun boya-badana, bakım ve onarımının yapılması, üst zeminin cilalanması, alt zeminin seramik kaplanması, merdivenlerin mermer	Okul İdaresi, SP Üst Kurulu	<ul style="list-style-type: none"> • SP Planlama Ekibi • Okul-Aile Birliği • Okul İdaresi • Öğretmenler • Hayırseverler 	Mali yükümlülük içermemektedir.

GÜZELBAHÇE VALİ KÂZIM PAŞA İLKOKULU

kaplanması

• Belediye

Okula ses düzeni kurmak

Okul
İdaresi,
SP Üst
Kurulu

• SP Planlama Ekibi
• Okul-Aile Birliği
• Okul İdaresi
• Öğretmenler
• Hayırseverler

Mali yükümlülük
içermemektedir.

Okula telefon santralinin kurulması

Okul
İdaresi,
SP Üst
Kurulu

• SP Planlama Ekibi
• Okul-Aile Birliği
• Okul İdaresi
• Öğretmenler
• Hayırseverler

2.500 TL.

Okul bahçesine oturma bankları
oluşturulması,

Okul
İdaresi,
SP Üst
Kurulu

• SP Planlama Ekibi
• Okul-Aile Birliği
• Okul İdaresi
• Öğretmenler
• Hayırseverler
• Belediye

Mali yükümlülük
içermemektedir.

Anasınıfı oyun parkının oluşturulması,

Okul
İdaresi,
SP Üst
Kurulu

• SP Planlama Ekibi
• Okul-Aile Birliği
• Okul İdaresi
• Öğretmenler
• Hayırseverler

9.500 TL.

Okulumuzu ortaokuldan ayıran bahçe
duvarının inşa edilmesi

İl Milli
Eğitim
Müd.

İlçe Milli Eğitim
Müd.

Mali yükümlülük
içermemektedir.

5.BÖLÜM

MALİYETLENDİRME

GÜZELBAHÇE VALİ KÂZIM PAŞA İLKOKULU

5.1.STRATEJİK PLAN MALİYET TABLOSU

Maliyet	2015	2016	2017	2018	2019
1.1.	-	-	-	-	-
1.2.	-	-	-	-	-
1.3.	-	-	-	-	-
2.1.1.	500	500	500	500	500
2.1.2.	-	-	-	-	-
2.1.3.	-	-	-	-	-
2.1.4.	500	500	500	500	500
2.2.1.	-	-	-	-	-
2.2.2.	-	-	-	-	-
2.2.3.	-	-	-	-	-
2.2.4.	-	-	-	-	-
2.2.5.	-	-	-	-	-
2.2.6.	-	-	-	-	-
3.1.1.	-	-	-	-	-
3.1.2.	-	-	-	-	-
3.1.3.	-	-	-	-	-
3.1.4.	-	-	-	-	-
3.1.5.	500	500	500	500	500
3.1.6.	-	-	-	-	-
3.1.7.	1.900	1.900	1.900	1.900	1.900
3.1.8.	-	-	-	-	-
TOPLAM	3.400	3.400	3.400	3.400	3.400
Birim Bütçesinin MEB Bütçesine Oranı					
GENEL TOPLAM	17.000				

GÜZELBAHÇE VALİ KAZIM PAŞA İLOKULU

5.1.1.KAYNAK TABLOSU

KAYNAK KALEMLERİ	CARİ YIL 2014	2015-2019 DÖNEMİ TAHMİNİ GELİR
Genel Bütçe	-	-
Etkinlikler/Bağışlar	4.609,50	-
Kantin	3.650	17.000
İlçe M.E.M.	700	-
Toplam		17.000

5.1.2 SP TEMA, SA, SH, MALİYET İLİŞKİSİ TABLOSU

TEMA	2015-2019 Tahmini Maliyet Tablosu		
		Toplam Maliyet	Oranı(%)
TEMA-1	STRATEJİK AMAÇ 1	0	0
TEMA-2	STRATEJİK AMAÇ 2	5.000	29,42
	Stratejik Hedef 2. 1	2.500	14,71
	Stratejik Hedef 2. 4	2.500	14,71
TEMA-3	STRATEJİK AMAÇ 3	12.000	70,58
	Stratejik Hedef 3. 5	2.500	20,83
	Stratejik Hedef 3. 7	9.500	49,75
Stratejik Amaç Maliyetleri Toplamı		17.000	100
Genel Yönetim Gideri			
TOPLAM		17.000	

6. BÖLÜM

2015-2019 STRATEJİK PLANI

İZLEME VE DEĞERLENDİRME

6.1. İzleme

Stratejik plan; planlama, organize etme, uygulama, izleme ve değerlendirme süreçlerinden oluşmaktadır. Stratejik planlama devamlı bir süreç olduğu için dinamik faaliyetler topluluğudur. İzleme ve değerlendirme stratejik planın en önemli evrelerinden birisidir.

İzleme, stratejik plan uygulamasının sistematik olarak takip edilmesi ve raporlanması; değerlendirme, uygulama sonuçlarının amaç ve hedeflere kıyasla ölçülmesi ve söz konusu amaç ve hedeflerin tutarlılık ve uygunluğunun analizi; raporlama ise izleme faaliyetinin temel aracıdır (KMK, 2003).

İzleme ve değerlendirme sürecinde aşağıdaki soruların cevapları aranmaktadır;

- Ne Yaptık?
- Başardığımızı Nasıl Anlarız?
- Uygulama Ne Kadar Etkili Oluyor?
- Neler Değiştirilmelidir?
- Gözden Kaçanlar Nelerdir?

Ölçemediğimiz bir şeyi denetleyemez ve yönetmeyiz. Bu nedenle, planlama sürecinde yıllık hazırlanan performans programında hedeflerin ölçülebilir hale gelmesine özen gösterilmiştir. Hedeflere bağlı olarak hazırlanan stratejiler, dış paydaşlar (görüşme, anket) ve ilgili birimlerin görüşleri alınarak titiz bir çalışma sonucu belirlenmiştir. Bu stratejilere ait performans gösterge tabloları oluşturulmuştur.

2015-2019 stratejik planının onaylanıp, yürürlüğe girmesinden sonra başlayacak izleme ve değerlendirme süreci, Güzelbahçe Vali Kazım Paşa İlkokulu Müdürlüğü'nün amaçlarına ne ölçüde ulaştığını gösterecektir. Hedeflere henüz ulaşamadıysa, elde edilen verilere göre planlama süreci bir döngü şeklinde devam edecektir. Yapılan izleme değerlendirme süreci sonrasında hedeflerin performans göstergelerini, dönemin şartlarına uygun olarak revize edilmesi sağlanacaktır.

Stratejilerin yürütülmesinden sorumlu olan birimler, izleme değerlendirme sürecinin yürütülmesinden de sorumlu olacaklardır. Performans programında ayrıntılı olarak belirtilen periyotlara uygun olarak, yapılan kontroller sonucunda planın işlemesi ile ilgili aksaklıklar yaşanması durumunda, sorumlu birimler tarafından düzenleyici ve önleyici faaliyetler planlanacaktır.

İzleme ve değerlendirme sürecinin her aşamasında üst yönetime geri bildirim sağlanarak, stratejik planın daha kaliteli, verimli ve etkili bir şekilde gerçekleştirilmesi sağlanacaktır. Stratejik planın izleme ve değerlendirme sürecinden okul müdür yardımcısı ve stratejik plan koordinatörü görevlendirilmiştir.

Performansın izlenmesi, izleme faaliyetinin temelidir. Bunun için performans göstergeleri ile ilgili veriler, düzenli olarak bir veri tabanı halinde toplanarak okul müdür yardımcısı ve stratejik plan koordinatörü tarafından değerlendirilecektir.

Stratejik planın performans ölçümü ve değerlendirilmesinde hedefler bazında belirlenen performans göstergeleri ile hedeflerin gerçekleşme oranları ve yılda bir yapılacak olan paydaş memnuniyeti anket sonuçları esas alınacaktır.

GÜZELBAHÇE VALİ KAZIM PAŞA İLOKULU

İzleme sürecinde elde edilen veriler, stratejik hedefler ve performans göstergeleri ile karşılaştırılarak tutarlılığı ve uygunluğu ortaya konulacaktır. Stratejik planda belirlenen hedeflere ulaşamaması ihtimali ortaya çıkması durumunda gerekli tedbirler alınacaktır.

Güzelbahçe Vali Kazım Paşa İlkokulu Müdürlüğü stratejik planının başarıya ulaşması için faaliyet alanları çerçevesinde, 6'şar aylık(Aralık – Haziran) faaliyet raporları hazırlanacaktır. İlerleme sağlanan ve sağlanamayan alanların ortaya konulacağı bu raporlar, faaliyetlerin sürekli geliştirilmesi için plana ışık tutacaktır.

Stratejik plan süreci sürekli değişebilen, dinamik bir süreç olduğu için, bu süreçte, planlama ve aynı zamanda kontrol tekniği olarak bütçenin de, statik olmak yerine esnek bütçe tekniğine uygun olarak hazırlanması daha uygun olacaktır. Ayrıca stratejik planda yer alan faaliyetlerin belirli periyotlarla kontrol edilerek yeniden düzenlenmesi nedeniyle bütçelerin esnek şekilde planlanması ve faaliyetlerin değişimiyle birlikte maliyetlerin de değişmesi gerekecektir.

6.1.1.Raporlama

Plan dönemi içerisinde ve her yılın sonunda Güzelbahçe Vali Kazım Paşa İlkokulu Müdürlüğü stratejik planı ve performans programı uyarınca yürütülen faaliyetlerin, önceden belirtilen performans göstergelerine göre hedef ve gerçekleşme durumu ile varsa meydana gelen sapmaların nedenlerinin açıklandığı, müdürlüğümüz hakkında ki genel ve mali bilgileri içeren faaliyet raporu hazırlanacaktır. Böylece 5018 sayılı Kamu Mali Yönetimi ve Kontrol Kanununun 41. maddesinin gereği olarak mali saydamlık ve hesap verme sorumluluğu yerine getirilecektir.

Tablo-13 Okul/kurum Birimleri İzleme Değerlendirme Zaman Kapsamı Tablosu

İzleme Değerlendirme Dönemi	Gerçekleştirilme Zamanı	İzleme Değerlendirme Dönemi Süreç Açıklaması	Zaman Kapsamı
Okulların Birinci İzleme-Değerlendirme Dönemi	Her yılın Şubat ayı içerisinde	<ul style="list-style-type: none">• Birimlerden, sorumlu oldukları Performans göstergeleri ile ilgili gerçekleşme durumlarına ilişkin verilerin toplanması ve incelenmesi• Performans Göstergelerinin gerçekleşme durumları hakkında hazırlanan raporun üst yöneticiye sunulması	Eylül Ocak (1.Dönem) dönemi
Okulların İkinci İzleme-Değerlendirme Dönemi	Aynı yılın Haziran ayı sonuna kadar	<ul style="list-style-type: none">• Birimlerden, sorumlu oldukları Performans göstergeleri ile ilgili gerçekleşme durumlarına ilişkin verilerin toplanması ve incelenmesi• Performans Göstergelerinin gerçekleşme durumları hakkında hazırlanan raporun üst yöneticiye sunulması	Eylül Haziran Dönemi Eğitim öğretim yılı

EKLER

Ekler ayrıca Klasör olarak verilmiştir.

KAYNAKÇA

Resmî Gazete, (2003). **Kamu Malî Yönetimi ve Kontrol Kanunu**. Kanun Numarası: 5018 Kabul Tarihi: 10/12/2003, Sayı :25326, Yayımlandığı Düstur : Tertip : 5 Cilt .